



## FONDO EUROPEO PMI *IDEAS POWERED FOR BUSINESS* 2024

**INDICE. 1. Il Fondo europeo per le PMI *Ideas Powered for business*. 2. Modalità di accesso al Fondo PMI: presentazione della richiesta di sovvenzione. 3. L'attivazione dei voucher e il periodo di attuazione. 4. Come valutare se l'impresa richiedente è una PMI.**

### **Il fondo PMI in sintesi:**

- Il Fondo per le PMI Ideas Powered for business è un regime di sovvenzioni che sostiene le PMI europee intenzionate a proteggere i loro diritti di proprietà intellettuale;
- Funziona in base a voucher utilizzabili per coprire parte delle tasse di marchi, disegni, modelli, brevetti e nuove varietà vegetali;
- Mette a disposizione della singola PMI fino a 1000 Euro per il pagamento delle tasse di registrazione di marchi, disegni e modelli, fino a 3500 Euro per le tasse sui brevetti, fino a 1500 euro per le tasse relative a nuove varietà vegetali;
- È attivo dal 22 gennaio al 6 dicembre 2024 fino a esaurimento fondi;
- La sovvenzione può essere richiesta autonomamente dall'impresa o con l'ausilio di un professionista (nel caso dei brevetti, le spese legali del rappresentante che presenti la domanda possono essere rimborsate al 50%);

- Se la richiesta di accesso al fondo è accolta, l'impresa riceverà dei voucher con cui potrà chiedere il rimborso di parte delle spese sostenute, dopo aver richiesto e pagato i servizi IP desiderati.

### **1. Il Fondo per le PMI *Ideas Powered for business*.**

Il Fondo per le PMI *Ideas Powered for business* è un regime europeo di sovvenzioni che si propone di sostenere e agevolare, sotto il profilo economico, l'accesso ai diritti di proprietà intellettuale da parte delle piccole e medie imprese europee. È un programma di rimborso che funziona sulla base di voucher utilizzabili per pagare parte delle tasse relative ai diritti IP.

Il Fondo, attivo fino al 6 dicembre 2024, è promosso dalla Commissione europea e attuato dall'Ufficio dell'Unione europea per la proprietà intellettuale (EUIPO).

Per le PMI italiane, il Fondo 2024 copre:

- fino al 75% delle tasse relative a marchi, disegni e modelli, entro un tetto di spesa di 1000 euro;

- fino al 75% delle tasse relative ai brevetti, entro un tetto di spesa di 3500 euro;

- fino al 75% delle tasse relative alle nuove varietà vegetali, entro un tetto di spesa di 1500 euro.

Di seguito le caratteristiche e le modalità di accesso al Fondo, al fine di agevolare le imprese interessate.

### **2. Modalità di accesso al Fondo: la presentazione della richiesta di sovvenzione.**

L'*iter* di accesso al Fondo per le PMI prevede innanzitutto la presentazione all'EUIPO di un'apposita **richiesta di sovvenzione**. Una volta concessa la sovvenzione e ricevuti i **voucher**, l'impresa potrà **richiedere** i servizi IP, pagando l'importo corrispondente, che sarà successivamente **rimborsato** tramite attivazione del voucher. Non è invece prevista la possibilità di rimborso delle tasse relative a titoli già concessi o richiesti anteriormente alla richiesta di accesso al Fondo: pertanto, ai fini dell'ottenimento del rimborso, è necessario *prima* richiedere la sovvenzione e, soltanto *dopo* che questa sia stata approvata, effettuare il deposito del titolo IP.

La richiesta di sovvenzione può essere presentata dal titolare, da un dipendente o da un rappresentante autorizzato dell'impresa (es. professionista IP). Si precisa che, in ogni caso, tutti i rimborsi sono accreditati dall'EUIPO direttamente sul conto della PMI.

Per procedere **autonomamente**, la PMI dovrà: a) creare un *account* sul portale dedicato al fondo per le PMI dell'EUIPO<sup>1</sup>; b) preparare la documentazione richiesta; c) compilare e inviare il modulo<sup>2</sup>.

Se invece l'impresa sceglierà di farsi rappresentare, sarà il **professionista**, munito di dichiarazione firmata dall'impresa, a curare le varie fasi di accesso al Fondo, inclusa la richiesta di rimborso.

### **3. L'attivazione dei voucher e il periodo di attuazione.**

I voucher hanno una validità di **due mesi**, prorogabile per ulteriori due mesi. Entro tale periodo bisognerà richiedere il servizio IP, pagare le relative tasse e **attivare il voucher** per ottenere il rimborso. Rispettare le tempistiche appena indicate è particolarmente importante, in quanto il voucher, una volta scaduto senza essere stato attivato o prorogato, non potrà più essere utilizzato, e la PMI non potrà essere riammessa al Fondo per lo stesso voucher nel corso dello stesso anno.

**2. Ricevi la concessione della sovvenzione e i voucher**

Una volta ricevuti la concessione della sovvenzione e i voucher (riceverai una risposta entro 15 giorni lavorativi), dovrai attivarli richiedendo il rimborso entro due mesi (con possibilità di proroga di due mesi).

- Voucher per marchi, disegni e modelli - 1.000€
- Voucher per brevetti - 3.500€
- Voucher per varietà vegetali comunitarie - 1.500€

Fonte: <https://euipo.europa.eu/ohimportal/it/online-services/sme-fund>

Di seguito sono indicate le tasse rimborsabili:

<sup>1</sup> <https://euipo.europa.eu/ohimportal/it/online-services/sme-fund>

<sup>2</sup> <https://euipo.europa.eu/ohimportal/it/login?service=https%3A//euipo.europa.eu/sme-fund/it/casservice>

**- MARCHI, DISEGNI E MODELLI:**

- a) **Rimborso del 75%** delle tasse per marchi, disegni e modelli europei e nazionali, incluse le tasse per le classi aggiuntive e per l'esame, la registrazione, la pubblicazione e il differimento della pubblicazione;
- b) **Rimborso del 50%** delle tasse per marchi, disegni e modelli extra UE, incluse le tasse di base e le tasse di designazione (anche successive), ed escluse le tasse di designazione per Paesi UE e le tasse di gestione applicate dall'ufficio di origine.

**- BREVETTI:**

- a) **Rimborso del 75%** delle tasse per relazione di ricerca di anteriorità;
- b) **Rimborso del 75%** delle tasse per la pre-concessione di brevetti (deposito, ricerca ed esame), concessione e pubblicazione per la protezione nazionale in UE;
- c) **Rimborso del 75%** delle tasse di deposito e ricerca dei brevetti europei depositati presso l'EPO (Ufficio europeo brevetti);

In aggiunta, è prevista la facoltà di rimborso del 50%, entro un tetto di 2000 euro, delle spese legali per la redazione e il deposito delle domande di brevetti europei.

**- NUOVE VARIETÀ VEGETALI:**

**Rimborso del 75%** delle tasse di domanda online e di esame all'Ufficio comunitario delle varietà vegetali;

**3. Richiedi le attività di PI e paga l'importo corrispondente**

**SME fund 2024**

Attività	Rimborso delle tasse	
▶ <b>MARCHI, DISEGNI E MODELLI</b> (a livello nazionale, regionale e dell'UE)	75%	<input checked="" type="checkbox"/>
▶ <b>MARCHI, DISEGNI E MODELLI</b> (a livello internazionale)	50%	<input type="checkbox"/>
▶ <b>BREVETTI</b> (a livello nazionale ed europeo)	75%	<input type="checkbox"/>
▶ <b>BREVETTI</b> (spese legali a livello europeo)	50%	<input type="checkbox"/>
▶ <b>VARIETÀ VEGETALI COMUNITARIE</b> (a livello dell'UE)	75%	<input type="checkbox"/>



Fonte: <https://euipo.europa.eu/ohimportal/it/online-services/sme-fund>

L'attivazione del voucher avvierà anche il cosiddetto 'periodo di attuazione', cioè un periodo di 6 mesi per i marchi, i disegni e i modelli e di 12 mesi per i brevetti e le nuove varietà vegetali che darà la possibilità di richiedere attività aggiuntive. Il rimborso avverrà entro un mese, mediante bonifico, previa approvazione delle informazioni contenute nel modulo e della prova del pagamento.

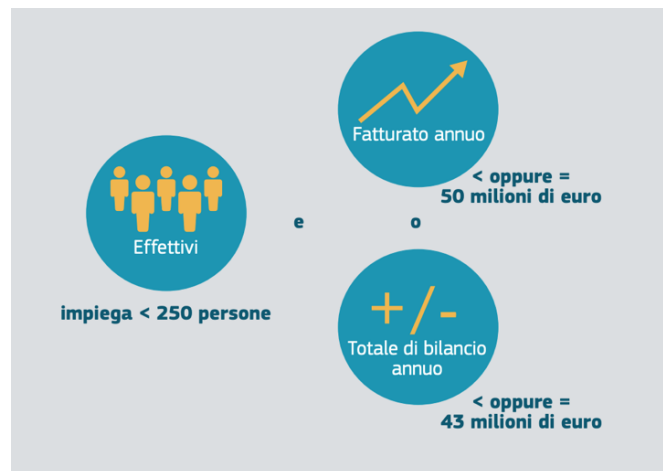
#### 4. Come valutare se l'impresa richiedente è una PMI.

Secondo la definizione europea, è una PMI l'impresa che abbia:

- meno di **250 occupati**; e
- un **fatturato annuo** che non supera i **50 milioni** di euro o un **totale di bilancio annuo** che non supera i **43 milioni** di euro.

È bene notare che il fatturato e il totale di bilancio sono considerati criteri alternativi: pertanto, basta che l'impresa rispetti una delle due soglie e, anche se supera l'altra, sarà ugualmente una PMI<sup>3</sup>. Nella richiesta di accesso al Fondo la PMI dovrà poi specificare se sia microimpresa, piccola impresa o media impresa.

<sup>3</sup> Per una panoramica più completa sulla qualificazione di PMI ai sensi del diritto europeo è possibile consultare il documento: Commissione europea, Direzione generale del Mercato interno, dell'industria, dell'imprenditoria e delle PMI, *Guida dell'utente alla definizione di PMI*, Ufficio delle pubblicazioni, 2020, <https://data.europa.eu/doi/10.2873/142224>



Fonte: <https://data.europa.eu/doi/10.2873/142224>

Per la determinazione del calcolo degli **occupati effettivi**, del **fatturato annuo** e del **totale di bilancio annuo** si applicherà la prassi del diritto europeo. Il calcolo dei parametri risentirà anche del fatto che l'impresa sia autonoma oppure se essa sia associata o collegata ad altre imprese: in tal caso, infatti, sarebbero da conteggiare anche (in tutto o in parte) i dati delle imprese associate o collegate, in base alle indicazioni del diritto europeo.